

INFORME TRIMESTRAL DEL SISTEMA ASEGURADOR – CUARTO TRIMESTRE 2015

Situación del Sector

Al mes de diciembre, operaban en el sistema 19 empresas, tras la autorización de funcionamiento de Crecer Seguros, empresa de seguros de vida, aunque todavía los indicadores de esta empresa no han sido reportados. Según la clasificación de la SBS, 5 empresas estaban dedicadas a Ramos Generales y de Vida, 6 exclusivamente a Ramos Generales y 8 exclusivamente a Ramos de Vida, aunque tres de estas empresas corresponden a que los ramos de vida operan de manera independiente del resto de la compañía. Cabe agregar que la SBS ha autorizado la organización de dos compañías más: Coface (en mayo, Ramos Generales) y Aseguradora del Istmo (en julio, Ramos Generales y de Vida). Asimismo, el grupo financiero Diviso anunció la creación de una compañía de seguros que se denominará Trevia.

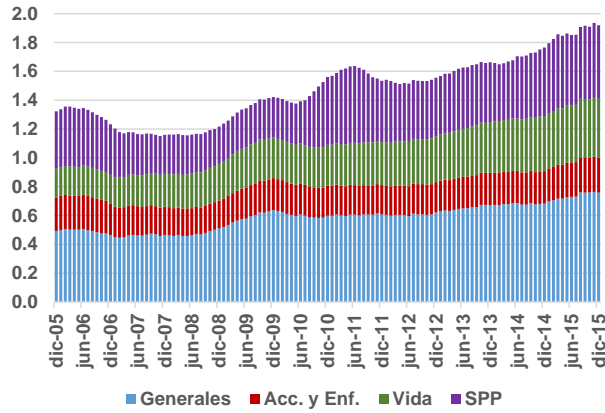
En los últimos años, se observa un continuo incremento de la penetración (ratio primas/PBI), la cual ya ha llegado a 1.9% del PBI, nivel que representa una expansión significativa respecto a la observada hace 8 años (menor a 1.2% del PBI) pero se mantiene por debajo del promedio de LatAm-5 (Brasil, Chile, Colombia, México y Perú). En cuanto a la estructura, los seguros de Accidentes y Enfermedades no solamente tienen la menor participación en el total, si no que la importancia relativa de este rubro viene reduciéndose a lo largo de los últimos años.

En términos per-cápita, la densidad (primas promedio por habitante) ha retrocedido ligeramente desde el máximo alcanzado en septiembre, debido sobre todo al comportamiento de los Ramos Generales. Sin embargo, en el año se ha mantenido en el rango US\$ 110 – US\$ 115.

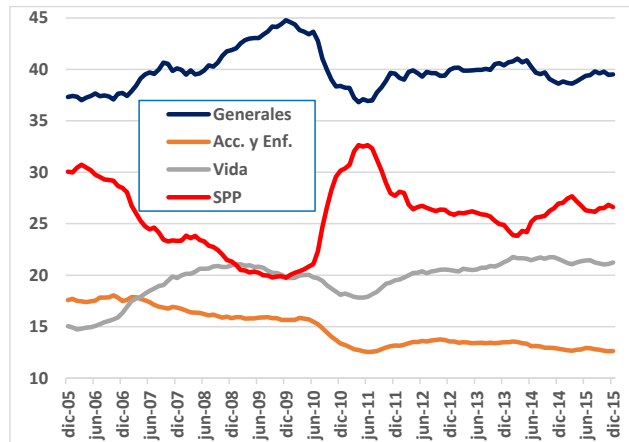
Asimismo, el indicador de crecimiento del volumen, que busca reflejar el ritmo de crecimiento aislando el efecto del tipo de cambio y reduciendo la distorsión que se introduce al expresar el total de primas en una sola moneda, muestra que el crecimiento anual del sistema (cierre 2015 frente al cierre 2014: 15.7%) al ser corregido el efecto tipo de cambio pasa a ser 9.9%.

Por otro lado, es de destacar el repunte de la dolarización de las primas en los últimos meses, que ha sido de 150 pp. en términos anualizados para la dolarización nominal, aunque usando tipo de cambio constante, ésta más bien se ha reducido 180 pp.

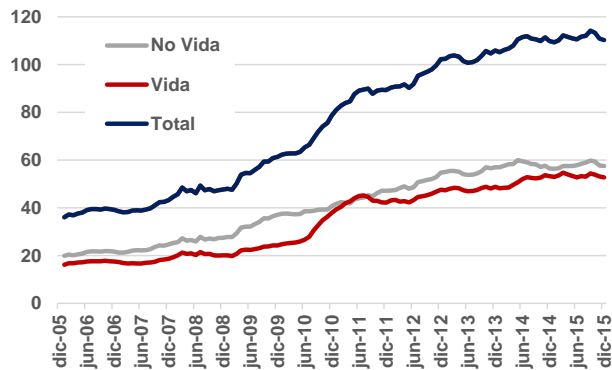
Primas de Seguros (% del PBI, promedio móvil últimos doce meses)



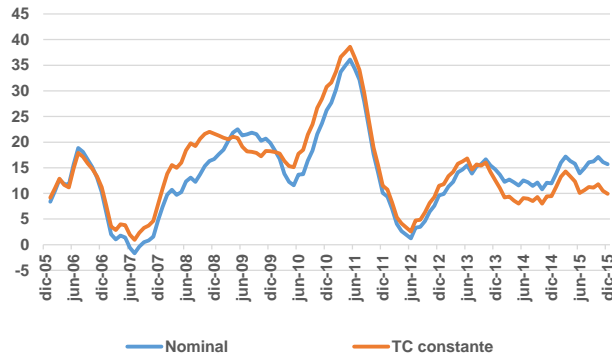
Primas de Seguros (Estructura Porcentual)



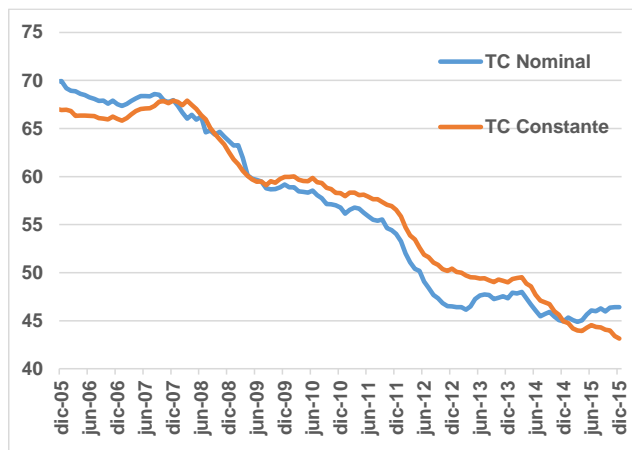
Densidad (Primas promedio por habitante, Dólares)



Crecimiento Anual (Nominal y con tipo de cambio constante)



Dolarización de las primas (Con tipo de cambio nominal y con tipo de cambio constante)



Desempeño del Sistema Asegurador

Presentamos las cifras agregadas del sector asegurador (en soles) al 31 de diciembre 2015, incluyendo la siguiente información: resultados financieros del mercado asegurador, primas por riesgos, siniestros por riesgos, resultado técnico del mercado, gastos de administración y resultado de inversiones.

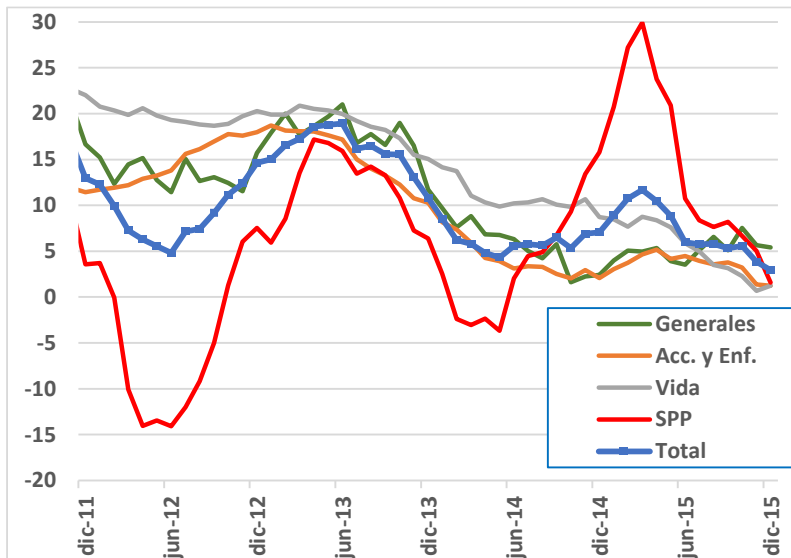
Respecto al cierre de 2014, las primas de seguros netas crecieron **15.7%** y llegaron a **S/. 11,744 millones**, valor equivalente a 1.9% del PBI. Sin embargo, al expresar las primas en dólares corrientes, dicha expansión se modera hasta sólo 1.2%. Los siniestros registraron un aumento de **17.7%** a **S/.5,096 millones**, el cual se concentró en Ramos Generales (donde crecieron 27.3%). En el año, la siniestralidad directa se ubicó en 43.4% (42.6% al cierre del 2014).

Primas Netas y Siniestros Netos, a Diciembre 2015 (variaciones anuales expresadas en dólares)

	Primas Netas	Siniestros
RR.GG.	3.6	11.4
<i>De los cuales: Vehiculares</i>	0.0	-3.6
Accidentes y Enfermedades	-0.6	-4.4
Vida	-0.5	-5.6
SPP	0.0	2.7
Total	1.2	3.0

Aun cuando los Ramos Generales representan la mayor parte del total de primas (39.5%), fueron los que lograron mayor expansión en el año (18.4%). El segundo lugar correspondió a los Seguros del Sistema Privado de Pensiones, que crecieron 14.2%, aunque éstos perdieron velocidad después de haber liderado la expansión, sobre todo en la primera mitad del año.

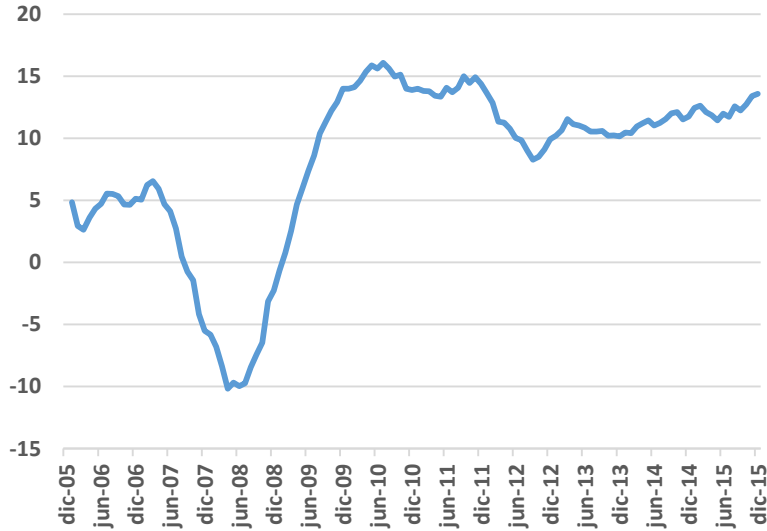
Primas de Seguros (variación % anual en dólares, promedio móvil últimos doce meses)



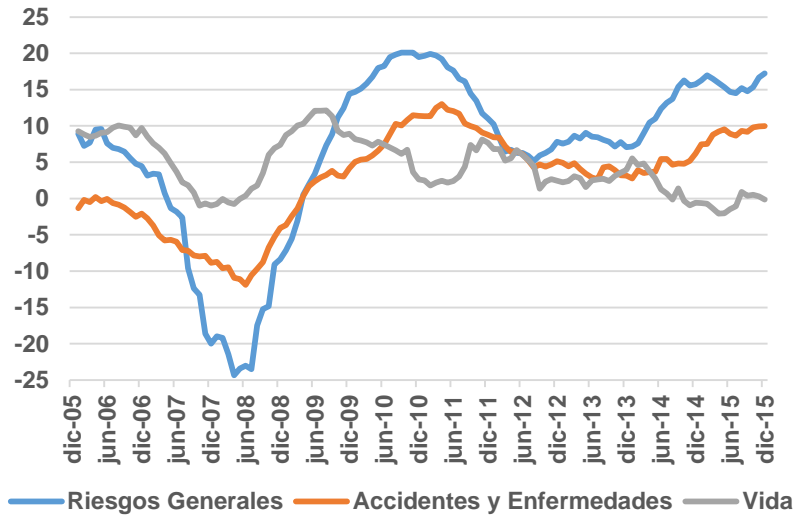
Otros Indicadores

Entre otros indicadores, en el 2015, el resultado técnico bruto creció en **22.5%**, las comisiones netas crecieron **15.7%** y el resultado técnico neto aumentó en **34.6%**, llegando a **S/. 856 millones (US\$ 251 millones)**. Las tendencias de los principales ramos se mantuvieron, con la excepción de seguros generales, rubro en el que se observó una destacada recuperación respecto al trimestre anterior.

Resultado Técnico (Como % de primas retenidas)



Resultado Técnico (Como % de primas retenidas devengadas)



Los gastos de administración crecieron 13.1%, el resultado de inversiones creció en 8.8% (ritmo inferior al de trimestres anteriores, pero que resulta explicado por la normalización del rubro de valorización de inversiones e ingresos financieros), y la utilidad neta aumentó en 14.2% a S/. 1039 millones (US\$ 304 millones).

Resultados del Sistema Asegurador (Millones de Soles)

		dic-10	dic-14	dic-15
Resultado Técnico Bruto (Primas menos Siniestros) [a]		1,376	2,236	2,740
Comisiones Netas	[b]	559	889	1,028
Ingresos Diversos (Netos)	[c]	-315	-712	-856
Ingresos Técnicos		214	349	357
Gastos Técnicos		-529	-1,061	-1,213
Resultado Técnico Neto ([a]-[b]+[c])	[d]	501	636	856
Gastos de Administración	[e]	860	1,497	1,693
Resultado de Inversiones	[f]	1,107	1,840	2,001
Resultado de Operación antes de IR ([d]-[e]+[f])	[g]	748	978	1,164
Impuesto a la Renta	[h]	67	68	125
Utilidad Neta ([g]-[h])		681	910	1,039

Fuente: APESEG

Resultados del Sistema Asegurador (como % de las primas retenidas)

		dic-10	dic-14	dic-15
Resultado Técnico Bruto (Primas menos Siniestros) [a]		26.0	29.0	31.1
Comisiones Netas	[b]	10.6	11.5	11.7
Ingresos Diversos (Netos)	[c]	-6.0	-9.2	-9.7
Ingresos Técnicos		4.1	4.5	4.1
Gastos Técnicos		-10.0	-13.7	-13.8
Resultado Técnico Neto ([a]-[b]+[c])	[d]	9.5	8.2	9.7
Gastos de Administración	[e]	16.3	19.4	19.2
Resultado de Inversiones	[f]	20.9	23.8	22.7
Resultado de Operación antes de IR ([d]-[e]+[f])	[g]	14.1	12.7	13.2
Impuesto a la Renta	[h]	1.3	0.9	1.4
Utilidad Neta ([g]-[h])		12.9	11.8	11.8

Fuente: APESEG

Perspectivas del Sector

Aunque la economía crecería este año a un ritmo ligeramente superior al del 2015 (3.0%), la expansión del sector sería algo menor a la del año pasado, ubicándose en el rango entre 10.0% y 12.0%; dado que parte de la expansión respondería a un mayor tipo de cambio, quitando este efecto el crecimiento se ubicaría entre 4.0% y 6.0%, lo que reflejaría mejor el crecimiento de las pólizas.

La ocurrencia del Fenómeno de El Niño en los meses de verano, a pesar de ser de una intensidad menor a la inicialmente prevista, podría generar efectos negativos en la actividad económica, sobre todo agropecuaria. En la medida que las expectativas sobre este evento parecen haber explicado parte del crecimiento del sector asegurador durante el 2015, es probable que este año se observe una moderación de la expansión, especialmente en ramos generales.