

## **INFORME TRIMESTRAL DEL SISTEMA ASEGURADOR – PRIMER TRIMESTRE 2019**

### **Situación del Sector**

Al cierre del primer trimestre de 2019, son 20 las empresas que operan en el sistema asegurador peruano. Según la clasificación de la SBS, 7 empresas están dedicadas a los Ramos de Riesgos Generales y de Vida, 8 exclusivamente al Ramo de Riesgos Generales y 5 exclusivamente al Ramo de Vida. No obstante, 2 empresas de este último grupo obedecen a que los seguros de vida operan de manera independiente del resto de su grupo empresarial.

En cuanto a la penetración del sistema asegurador peruano (ratio primas/PBI), se estima que este indicador se mantuvo alrededor del 1.76%, nivel similar al alcanzado al cierre de 2018. Por otro lado, se calcula que la densidad del mercado de seguros (prima anual per cápita) alcanzó los US\$ 127 (el 2018 cerró en US\$ 122 por habitante).

A nivel del sistema, las primas de seguros netas anualizadas bordearon los S/ 13,254 millones, creciendo 14.7% respecto a marzo de 2018. Asimismo, el indicador de variación del volumen, que busca reflejar el ritmo de crecimiento/decrecimiento aislando el efecto del tipo de cambio al expresar el total de primas en una sola moneda, muestra que el incremento fue de 14%.

Respecto a marzo de 2018, las primas anualizadas a nivel de ramos registraron los siguientes incrementos: Seguros de Vida: 25.9%, Riesgos Generales: 11%, Seguros del SPP: 8.1%, Accidentes y Enfermedades: 7.9%.

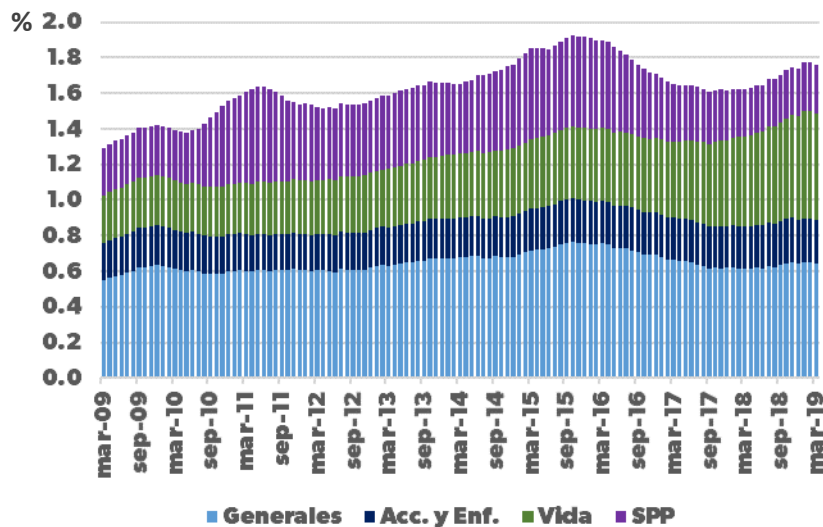
En cuanto a la composición de las primas del sector al finalizar el primer trimestre de 2019, se tiene la siguiente estructura: Riesgos Generales (36.5%), Accidentes y Enfermedades (13.9%), Seguros de Vida (34.1%) y Seguros del SPP (15.5%).

Con relación a los siniestros de primas de seguros netos anualizados, el monto de estos alcanzó los S/ 7,648 millones, registrando un incremento de 5.8% respecto a marzo de 2018. Esta variación se refleja principalmente en el incremento de la siniestralidad directa del ramo de Riesgos Generales.

La siniestralidad directa anualizada del sector alcanzó el nivel de 57.7% (4.2 puntos porcentuales por encima de lo registrado al cierre de 2018), mientras que la siniestralidad retenida anualizada cerró el primer trimestre de 2019 en 46.8% (47.6% al cierre de 2018).

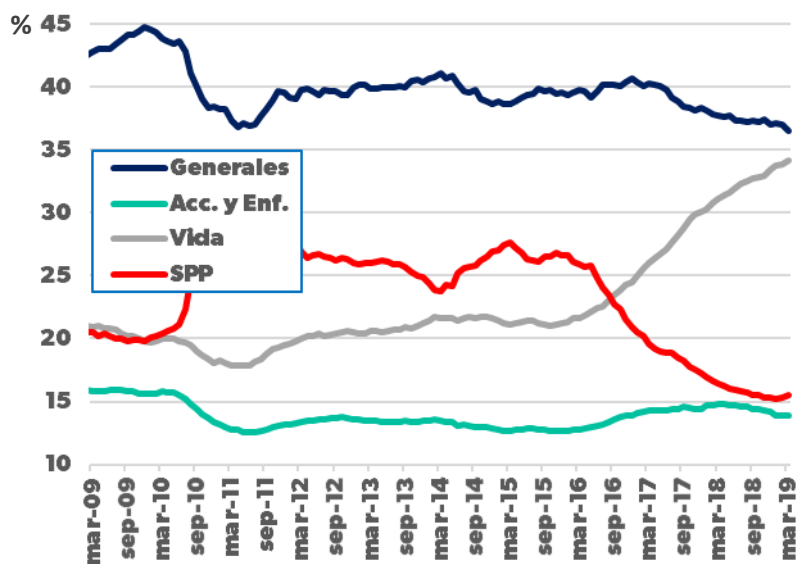
Finalmente, tanto con el tipo de cambio nominal como con el supuesto de tipo de cambio constante, la dolarización de las primas de seguros mantiene una tendencia a la baja: la dolarización con tipo de cambio nominal a marzo de 2019 fue de 38.7%, mientras que la dolarización con tipo de cambio constante fue de 36.2%.

### Primas de Seguros Netas Anualizadas (% del PBI)



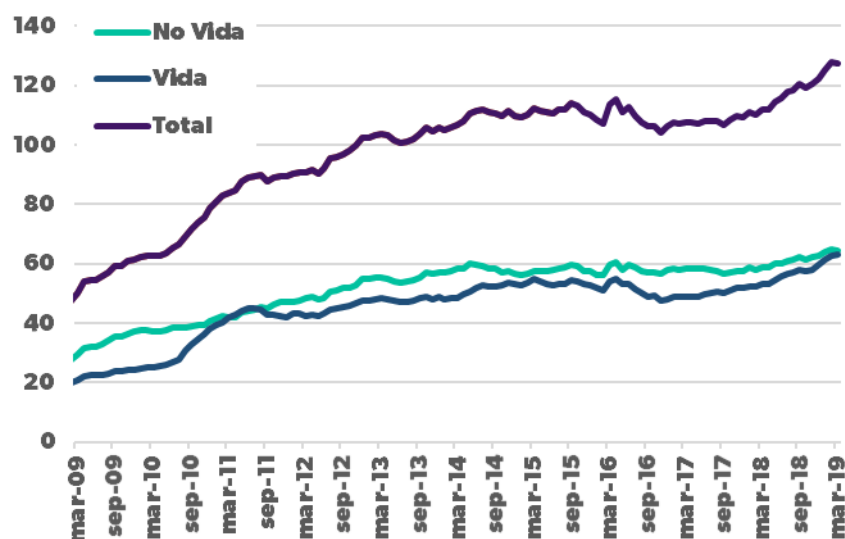
Fuentes: SBS, BCRP, INEI  
Elaboración: APESEG

### Primas de Seguros Netas Anualizadas (Estructura Porcentual %)



Fuente: SBS  
Elaboración: APESEG

### Densidad en Perú (Prima promedio por habitante, Dólares)



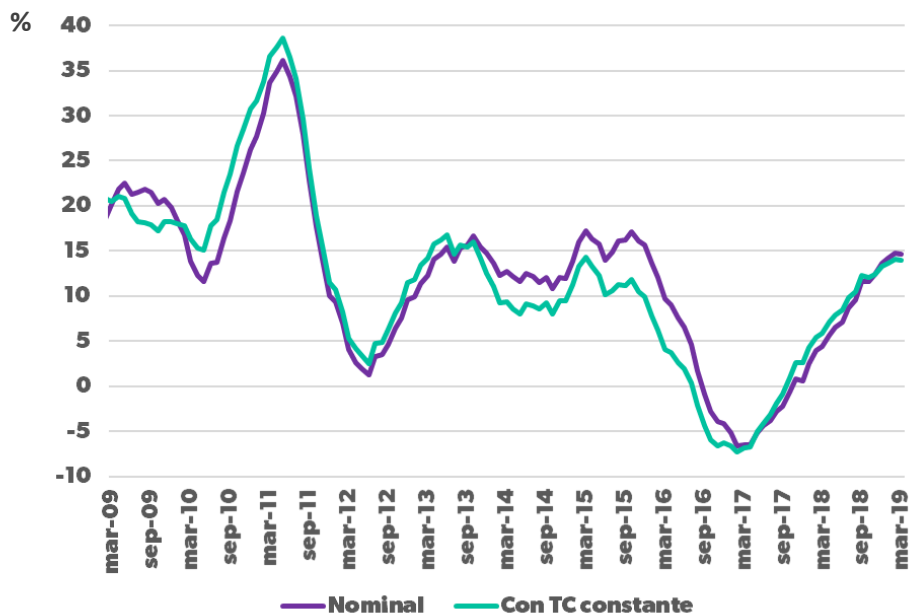
Fuentes: SBS, INEI  
Elaboración: APESEG

### Primas de Seguros Netas Anualizadas, Miles de Dólares

Ramo	2010		2016		2017		2018		1T 2019	
	Monto	%	Monto	%	Monto	%	Monto	%	Monto	%
<b>Generales</b>	<b>890,621</b>	<b>38.4</b>	<b>1,355,318</b>	<b>40.7</b>	<b>1,335,151</b>	<b>38.3</b>	<b>1,446,278</b>	<b>37.0</b>	<b>1,458,197</b>	<b>36.5</b>
Vehículos	281,663	12.1	430,067	12.9	423,044	12.1	419,444	10.7	427,438	10.7
Incendio y Líneas Aliadas	252,041	10.9	396,756	11.9	394,742	11.3	439,542	11.2	429,791	10.7
Otros	356,916	15.4	528,495	15.9	517,365	14.9	587,292	15.0	600,968	15.0
<b>Accidentes y Enfermedades</b>	<b>309,864</b>	<b>13.4</b>	<b>463,631</b>	<b>13.9</b>	<b>501,454</b>	<b>14.4</b>	<b>557,231</b>	<b>14.3</b>	<b>556,551</b>	<b>13.9</b>
Asistencia Médica	157,373	6.8	259,813	7.8	291,834	8.4	328,574	8.4	337,501	8.4
Otros	152,492	6.6	203,818	6.1	209,620	6.0	228,656	5.9	219,050	5.5
<b>Vida</b>	<b>419,355</b>	<b>18.1</b>	<b>816,171</b>	<b>24.5</b>	<b>1,046,738</b>	<b>30.0</b>	<b>1,307,485</b>	<b>33.5</b>	<b>1,365,762</b>	<b>34.1</b>
Desgravamen	120,629	5.2	318,637	9.6	369,912	10.6	415,023	10.6	417,277	10.4
Otros	298,727	12.9	497,534	14.9	676,826	19.4	892,463	22.8	948,485	23.7
<b>SPP</b>	<b>700,970</b>	<b>30.2</b>	<b>697,683</b>	<b>20.9</b>	<b>600,332</b>	<b>17.2</b>	<b>597,486</b>	<b>15.3</b>	<b>619,826</b>	<b>15.5</b>
Renta de Jubilados	425,227	18.3	185,263	5.6	74,166	2.1	22,857	0.6	19,795	0.5
Otros	275,744	11.9	512,420	15.4	526,166	15.1	574,630	14.7	600,031	15.0
<b>Total</b>	<b>2,320,811</b>	<b>100.0</b>	<b>3,332,802</b>	<b>100.0</b>	<b>3,483,674</b>	<b>100.0</b>	<b>3,908,481</b>	<b>100.0</b>	<b>4,000,336</b>	<b>100.0</b>
No Vida	1,200,485	<b>51.7</b>	1,818,948	<b>54.6</b>	1,836,605	<b>52.7</b>	2,003,509	<b>51.3</b>	2,014,747	<b>50.4</b>
Vida	1,120,326	<b>48.3</b>	1,513,854	<b>45.4</b>	1,647,069	<b>47.3</b>	1,904,972	<b>48.7</b>	1,985,589	<b>49.6</b>

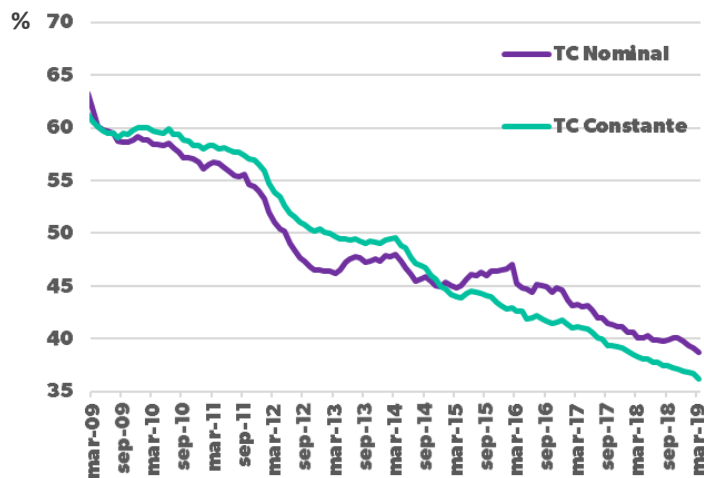
Fuente: SBS  
Elaboración: APESEG

**% Crecimiento Anual de Primas de Seguros Netas Anualizadas  
(con tipo de cambio nominal y constante)**



Fuente: SBS  
Elaboración: APESEG

**% Dolarización de las Primas de Seguros Netas Anualizadas  
(con tipo de cambio nominal y constante)**



Fuente: SBS  
Elaboración: APESEG

## Desempeño del Sistema Asegurador

A continuación se presentan las cifras agregadas del sector asegurador a marzo de 2019, incluyendo la siguiente información: variaciones de las primas de seguros netas y siniestros netos, análisis de variaciones por ramos, resultado técnico del mercado, comisiones netas, gastos de administración, resultado de inversiones y utilidad neta.

Respecto a marzo de 2018, las primas de seguros netas anualizadas crecieron **14.7%** y bordearon los **S/ 13,254 millones**, valor que se estima representa el 1.76% del PBI. En cuanto a las primas de seguros retenidas anualizadas, estas cerraron el primer trimestre en **S/ 10,213 millones**, registrando un incremento de **16.3%** respecto a marzo de 2018.

Por otro lado, los siniestros netos anualizados registraron un incremento anual de **5.8%** y alcanzaron los **S/ 7,648 millones**. Esta variación se debió principalmente a un incremento de los siniestros registrados en el mes de marzo para el riesgo de Incendio, como parte del ramo de Riesgos Generales.

La siniestralidad directa anualizada del sector cerró el primer trimestre en **57.7%** y la siniestralidad retenida anualizada fue de **46.8%**. De esta manera, mientras que la siniestralidad directa se incrementó en 4.2 puntos porcentuales respecto al cierre de 2018 (53.5%), la siniestralidad retenida mantuvo una tendencia decreciente (47.6% al cierre de 2018).

Expresadas en soles, las primas de los Seguros de Vida registraron el mayor crecimiento anual (25.9%), seguidas por las de Riesgos Generales (11%), Seguros del Sistema Privado de Pensiones (8.1%), y Accidentes y Enfermedades (7.9%).

El siguiente cuadro resume las variaciones de primas y siniestros a nivel de ramos, a partir de montos expresados en soles:

### Primas Netas y Siniestros Netos, a marzo 2019 (variaciones anuales a partir de montos en soles)

Ramo	Comparativo Acumulado		Comparativo Anualizado	
	Mar.19 / Mar.18		Abr.18-Mar.19 / Abr.17-Mar.18	
	Primas	Siniestros	Primas	Siniestros
RR.GG.	6.3	142.8	11.0	-6.9
<i>Vehículos</i>	10.8	-2.3	4.2	3.45
Accidentes y Enfermedades	2.2	7.0	7.9	12.5
Vida	22.3	20.6	25.9	16.0
<i>Renta Particular</i>	86.0	165.4	81.0	209.2
SPP	18.7	0.0	8.1	16.6
<i>Renta de Jubilados</i>	-41.0	0.3	-63.8	4.0
<b>Total</b>	<b>12.7</b>	<b>48.6</b>	<b>14.7</b>	<b>5.8</b>

Fuente: SBS  
Elaboración: APESEG

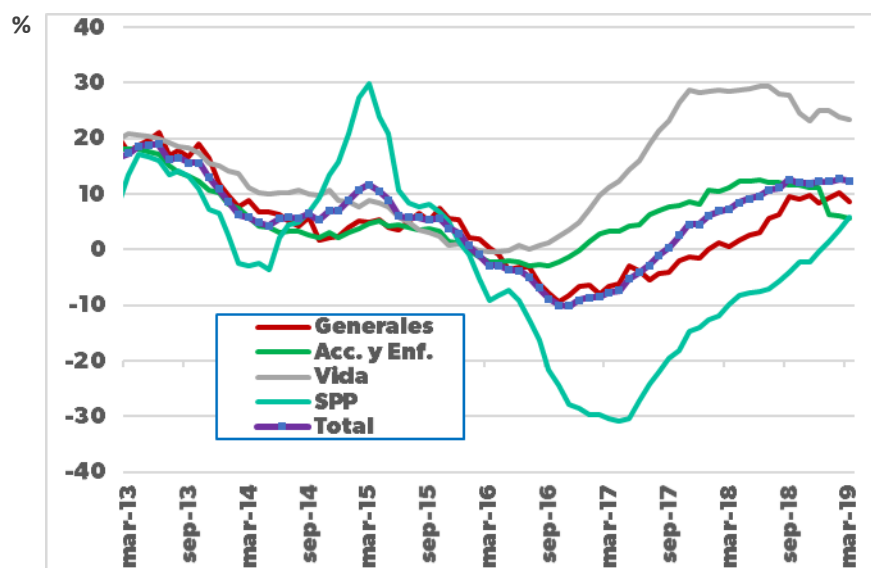
Por otro lado, analizando las variaciones a partir de montos expresados en dólares, se obtiene el siguiente cuadro y gráfico:

**Primas Netas y Siniestros Netos, a marzo 2019  
(variaciones anuales a partir de montos en dólares)**

Ramo	Comparativo Mensual		Comparativo Anualizado	
	Mar.19 / Mar.18		Abr.18-Mar.19 / Abr.17-Mar.18	
	Primas	Siniestros	Primas	Siniestros
RR.GG.	3.4	136.1	8.0	-9.5
<i>Vehículos</i>	7.7	-5.0	1.3	0.6
Accidentes y Enfermedades	-0.6	4.1	4.9	9.4
Vida	18.9	17.3	22.4	12.8
SPP	15.5	-2.8	5.1	13.4
<i>Renta de Jubilados</i>	-42.6	-2.4	-64.8	1.1
<b>Total</b>	<b>9.6</b>	<b>44.5</b>	<b>11.5</b>	<b>2.9</b>

Fuente: SBS  
Elaboración: APESEG

**Primas de Seguros Netas anualizadas  
(variación % anual a partir de montos en dólares, tipo de cambio móvil)**



Fuente: SBS  
Elaboración: APESEG

## Resultado Técnico y otros indicadores del Sistema Asegurador

Respecto a marzo de 2018, el resultado técnico bruto decreció **1.4%**, las comisiones netas aumentaron **24.6%** y el resultado técnico neto cayó en **43.3%**, llegando a **S/ 53.3 millones (US\$ 16.1 millones)**.

Por otro lado, los gastos de administración decrecieron **7.1%**, el resultado de inversiones se incrementó en **8%** y la utilidad neta del sector creció en **12.2%**, cerrando el primer trimestre de 2019 en **S/ 359.6 millones (US\$ 311.6 millones)**.

### Resultados del Sistema Asegurador (Millones de Soles)

		mar-14	mar-18	mar-19
<b>Resultado Técnico Bruto (Primas menos Siniestros)</b>	<b>[a]</b>	<b>505</b>	<b>786</b>	<b>775</b>
Comisiones Netas	[b]	194	428	533
Ingresos Diversos (Netos)	[c]	-155	-264	-188
Ingresos Técnicos		87	33	45
Gastos Técnicos		-242	-297	-234
<b>Resultado Técnico Neto ( [a] - [b] + [c] )</b>	<b>[d]</b>	<b>156</b>	<b>94</b>	<b>53</b>
Gastos de Administración	[e]	346	412	383
Resultado de Inversiones	[f]	390	651	703
<b>Resultado de Operación antes de IR ( [d] - [e] + [f] )</b>	<b>[g]</b>	<b>200</b>	<b>332</b>	<b>373</b>
Impuesto a la Renta	[h]	8	12	13
<b>Utilidad Neta ([g]-[h])</b>		<b>193</b>	<b>321</b>	<b>360</b>

Fuente: SBS  
 Elaboración: APESEG

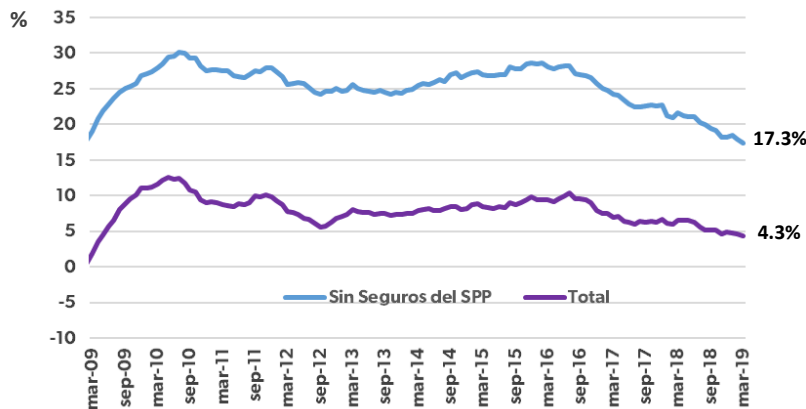
### Resultados del Sistema Asegurador como % de las primas retenidas

		mar-14	mar-18	mar-19
<b>Resultado Técnico Bruto (Primas menos Siniestros)</b>	<b>[a]</b>	<b>28.5</b>	<b>33.3</b>	<b>28.7</b>
Comisiones Netas	[b]	11.0	18.1	19.8
Ingresos Diversos (Netos)	[c]	-8.7	-11.2	-7.0
Ingresos Técnicos		4.9	1.4	1.7
Gastos Técnicos		-13.7	-12.6	-8.7
<b>Resultado Técnico Neto ( [a] - [b] + [c] )</b>	<b>[d]</b>	<b>8.8</b>	<b>4.0</b>	<b>2.0</b>
Gastos de Administración	[e]	19.6	17.5	14.2
Resultado de Inversiones	[f]	22.0	27.6	26.1
<b>Resultado de Operación antes de IR ( [d] - [e] + [f] )</b>	<b>[g]</b>	<b>11.3</b>	<b>14.1</b>	<b>13.8</b>
Impuesto a la Renta	[h]	0.4	0.5	0.5
<b>Utilidad Neta ([g]-[h])</b>		<b>10.9</b>	<b>13.6</b>	<b>13.3</b>

Fuente: SBS  
 Elaboración: APESEG

El resultado técnico neto del sector, expresado como porcentaje de las primas retenidas, mantuvo una tendencia decreciente durante el primer trimestre del año y llegó a 4.3%. Sin considerar los Seguros asociados al SPP, el mismo indicador cerró el primer trimestre en 17.3%. Una de las razones de la tendencia a la baja de este ratio sería el incremento observado durante los últimos meses en el monto total de las Comisiones Netas del sector:

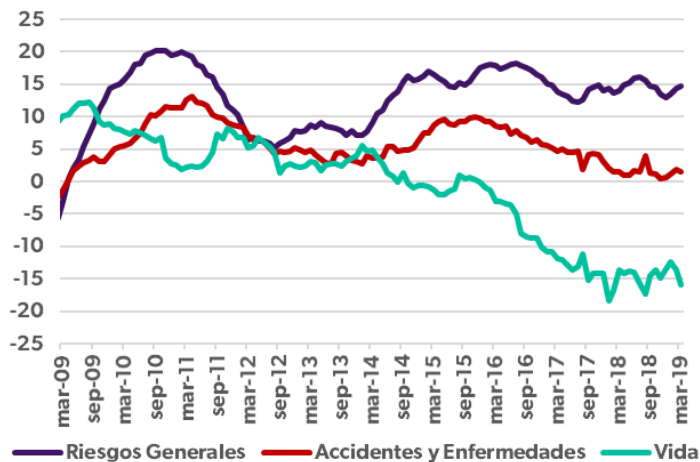
**Resultado Técnico Neto anualizado del Sistema  
(como % de primas retenidas anualizadas)**



Fuente: SBS  
Elaboración: APESEG

Finalmente, a continuación se muestra la evolución a nivel de ramos del resultado técnico neto menos los gastos de administración, como porcentaje de las primas retenidas devengadas:

**Resultado Técnico Neto menos Gastos de Administración  
(como % de primas retenidas devengadas, montos anualizados)**



Fuente: SBS  
Elaboración: APESEG