



an **NTT DATA** Company

Panorama InsurTech

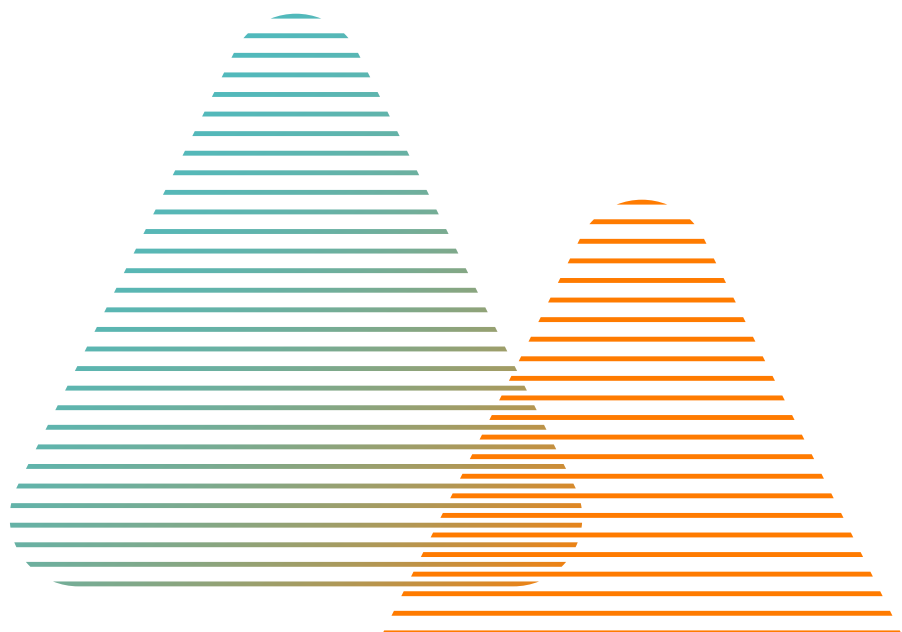
Resumen Ejecutivo



Julio 2016

El nuevo ecosistema digital irrumpe en Seguros y modifica la industria

- ▶ La era digital y el cambio de paradigma del cliente están desafiando el statu quo de un sector que se enfrenta a la entrada de nuevos actores. Éstos se caracterizan por ser nativos digitales, y están penetrando en la industria del seguro gracias al uso eficiente de la tecnología, estructuras de costes ligeras, y modelos de negocio disruptivos. Asimismo, presentan una atractiva oferta de productos y servicios que maximizan la experiencia del cliente.
- ▶ Las compañías tradicionales deben aprovechar el potencial de los datos y las nuevas tecnologías para garantizar una experiencia diferencial, alcanzar la excelencia en la operación y explorar nuevos modelos de negocio. Los canales digitales y una oferta personalizada ya no son una opción.
- ▶ Un nuevo ecosistema formado por compañías de seguros, gigantes de la tecnología y startups disruptivas está transformando la industria de los seguros. En este sentido, el espacio InsurTech ha experimentado un crecimiento significativo e inducido un ritmo de innovación constante.
- ▶ Las aseguradoras, por un lado, mediante fondos de capital riesgo, laboratorios digitales y la participación en aceleradoras analizan e invierten en startups disruptivas como palanca de innovación. Por otro lado, los gigantes tecnológicos también están adquiriendo, invirtiendo y colaborando en el espacio InsurTech, a fin de complementar sus capacidades digitales y la información que disponen del cliente.
- ▶ Las inversiones realizadas por las compañías de seguros muestran patrones diversos, y señalan su interés por explorar nuevos modelos de negocio más allá del tradicional asegurador. Del análisis de las rondas iniciales de financiación de las startups, se desprende preocupación por la diversificación de su portfolio. Esto implica la búsqueda de nuevas líneas de negocio que permitan adoptar un nuevo rol en la economía digital y nuevas fórmulas que aseguren un crecimiento sostenido.



Este informe constituye el Resumen Ejecutivo de un análisis exhaustivo del panorama global de InsurTech. Su objetivo es ofrecer una visión de las principales tendencias y desafíos que están redefiniendo el mercado de seguros a raíz de la aparición de startups y modelos de negocio disruptivos.

En este análisis se incluye el estudio del rol desempeñado por los gigantes tecnológicos, así como las inversiones y las interacciones entre los fondos capital riesgo de las aseguradoras y las startups disruptivas.

La investigación se ha basado en everisNEXT, el mayor repositorio mundial de startups de B2B-TIC, que engloba a más de un millón y medio de startups (www.everisNEXT.com). everisNEXT recoge las operaciones de inversión públicas.



Las aseguradoras inmersas en la transformación digital se enfrentan a desafíos que redefinirán su negocio

Las nuevas tendencias y cambios en el sector de los seguros impulsan la búsqueda de **estrategias disruptivas** que permitan a las aseguradoras **conservar su posición** en el mercado. En este camino, la incorporación de capacidades **Big Data** y las nuevas formas de **relación con el cliente** juegan un papel decisivo.

¿A qué retos se enfrenta el sector?

Se han detectado tres principales focos de innovación que deben permitir al sector dar respuesta a los desafíos y necesidades del mercado actual.



Un nuevo mapa asegurador inducido por la relación entre aseguradoras, gigantes tecnológicos y startups disruptivas

En este contexto, un complejo sistema de interacciones entre estos actores está cambiando constantemente el panorama de InsurTech con el objetivo de adaptarse a las nuevas necesidades y comportamiento de los clientes.



Fuente: everis Análisis

¹ Lista no exhaustiva de compañías de seguros, VC de aseguradoras, gigantes tecnológicos y startups disruptivas.

Bajo este escenario, numerosas startups InsurTech están irrumpiendo en el mercado de seguros, desafiando al negocio tradicional con una oferta personalizada y estrechando la relación con cliente. Frente al resto de compañías no digitales, compiten con una estructura de costes liviana gracias al uso intensivo de la tecnología y un eficiente uso de recursos. Adicionalmente, operan bajo nuevos modelos de negocio que fomentan la desagregación de procesos core y la entrada/salida de participantes en la cadena de valor.

PANORAMA INSURTECH



“

La industria se enfrenta a una nueva fuerza transformadora que convierte cada faceta del negocio en digital. Se está experimentando una nueva era de innovación disruptiva nunca antes vista.

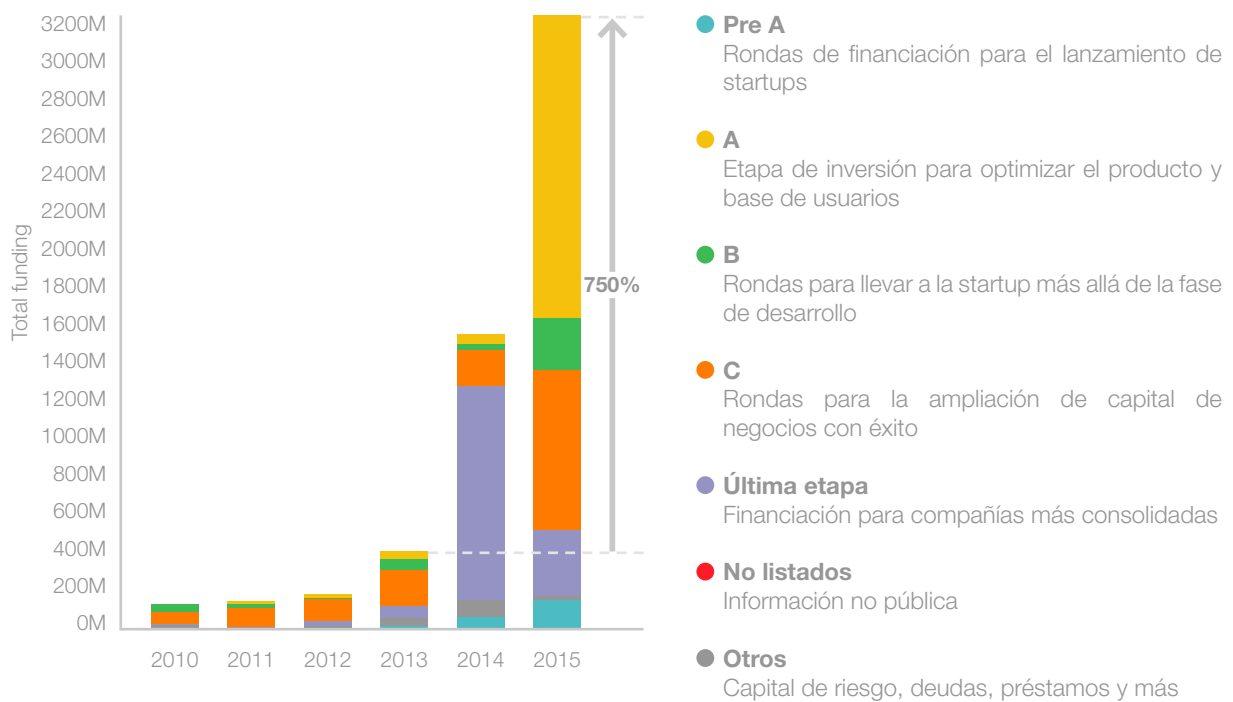


El mercado InsurTech está en pleno auge de inversión

El mercado de startups InsurTech continúa su tendencia alcista y muestra que el sector es consciente de la disrupción del negocio asegurador. En comparación con 2013, la financiación de startups InsurTech ha aumentado en 7.5x en 2015, llegando a los \$3,1mil millones a nivel mundial.

El mercado está dispuesto a invertir en modelos de negocio innovadores y arriesgados dentro del ámbito asegurador. Esto explica por qué la mitad de las inversiones en 2015 se centraron en etapas A de inversión, es decir, en rondas de financiación para optimizar el producto y la base de usuarios.

Interpretación de las etapas de financiación



Fuente: el repositorio everisNEXT para startups, incluyendo el tipo de inversión realizada y cantidad invertida por fecha de financiación.

Nota: análisis realizado en febrero de 2016.

Para comprender la transformación del mercado asegurador, es clave entender quiénes son los tres actores responsables del establecimiento de un nuevo panorama: los gigantes tecnológicos, las aseguradoras y las startups disruptivas.



En este nuevo panorama asegurador, los gigantes tecnológicos están poniendo en valor la información de sus clientes y aprovechando su capacidad de procesamiento de datos

Uno de los actores clave en la transformación de los seguros son los gigantes tecnológicos. Estas grandes empresas aprovechan sus capacidades digitales para competir contra compañías de seguros tradicionales e integrar modelos de negocio innovadores.

Mediante el uso de Big Data y favoreciendo las inversiones en dispositivos inteligentes y startups de Internet of Things (IoT), los gigantes de la tecnología buscan monetizar los datos de sus clientes y abren el camino a un posible desarrollo de nuevos productos de seguros y a la redefinición de pólizas de seguro inteligentes.

En el estudio, realizamos un análisis de la actual y posible participación futura de los gigantes tecnológicos, centrado en un grupo comúnmente conocido como “GAFAAs”, que engloba Google, Apple, Facebook, Amazon y Alibaba.



	Participación actual	Impacto futuro
	<ul style="list-style-type: none"> • Colección de datos útiles para el análisis de riesgos remitidos por dispositivos inteligentes en el ámbito hogar, vehículos y en lentes inteligentes con aplicación en salud. • Posee una gran capacidad de generación de oportunidades. • Ha desarrollado Google Home, un asistente virtual de hogar con reconocimiento de voz. 	<ul style="list-style-type: none"> • Procesar los datos de búsqueda para mejorar la suscripción y distribución, combinados con datos de la ingente información de clientes disponibles. • Uso de datos procedentes de dispositivos inteligentes para valoración de riesgos.
	<ul style="list-style-type: none"> • Recoge datos de entrenamiento y salud de diversas aplicaciones y proporciona una visión general de la salud del usuario. • Ha desarrollado CarPlay y Health Kit, ayudando a Apple a entrar en el sector de salud y vehículos conectados. 	<ul style="list-style-type: none"> • Integrar nuevas características en CarPlay para el análisis de conducción y prevención de riesgos. • Convertir Apple Watch en una herramienta útil para las aseguradoras en la captura de datos, monitorización remota de salud o para una evaluación de riesgo más acertada.
	<ul style="list-style-type: none"> • Provee herramientas a las aseguradoras para fortalecer la presencia de su marca en Facebook, lo que permite su uso como canal de distribución. • Ha adquirido “Moves”, aplicación que realiza el seguimiento de entrenamiento del usuario y que posibilita la creación de programas de salud y bienestar a las aseguradoras. 	<ul style="list-style-type: none"> • Utilizar el poder adquisitivo de grupos de clientes con necesidades homogéneas para la compra de pólizas de seguros. • Proporcionar mejor publicidad a través del rastreo de actividades del usuario fuera de la web. • Explotar los datos de actividades procedentes de aplicaciones de salud para valoración de riesgos.
	<ul style="list-style-type: none"> • Posicionándose en la automatización del hogar con el lanzamiento de “Amazon Echo”, además de estar trabajando en la interacción “Amazon Echo” con coches inteligentes. 	<ul style="list-style-type: none"> • Usar la información procedente de las búsquedas, compras y reseñas de clientes para refinar su segmentación y ajustar las campañas comerciales de las aseguradoras. • Desarrollar aún más las capacidades de automatización del hogar y desempeñar un papel activo en la valoración de riesgo en hogar.
	<ul style="list-style-type: none"> • A través de sus afiliados en el sector financiero, asegurador y de medios sociales ha establecido Zhong An, una aseguradora online que gestiona pólizas y asegura contra riesgos. • Ha lanzado un “joint venture” especializado en operaciones de seguro de salud online en China. 	<ul style="list-style-type: none"> • Posibilidad de vender micro-seguros a bajo coste ya que dispone de costes de distribución mínimos utilizando su plataforma de pagos online Alipay. • Ofrecer “Smart” Seguros para la línea de seguros auto, ya que están preparando el lanzamiento.

La innovación tecnológica, palanca de creación de startups con nuevos modelos de negocio

Sobre la escena aseguradora están surgiendo numerosas startups de muy distinta naturaleza, usando tecnología disruptiva para reinventar el modelo de negocio del seguro o mejorar los procesos característicos de la industria (distribución, evaluación de riesgos y gestión de activos).

La clasificación de startups que figura a continuación es resultado del análisis de las inversiones de las aseguradoras dentro y fuera del ecosistema de los seguros:

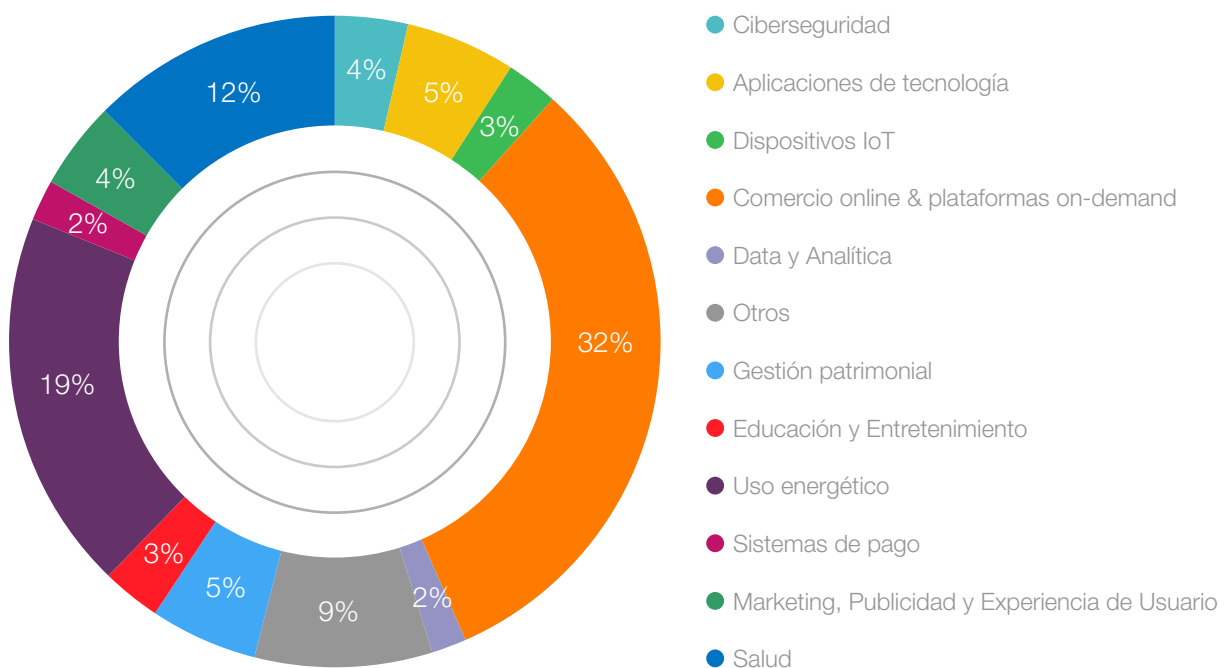
<p>Ciberseguridad </p>	<ul style="list-style-type: none"> • Detección de fraudes en reclamaciones • Seguro contra ataques cibernéticos • Verificación de identidad KYC • Mensajería interna segura 	<p>Comercio online & plataformas on-demand </p>	<ul style="list-style-type: none"> • Vehículos • Apartamentos • Viajes • Servicios on-demand • Otros productos finales • Comparadores/Motores de búsqueda
<p>Dispositivos IoT </p>	<ul style="list-style-type: none"> • Dispositivos “wearable” de salud • Seguridad para el hogar • Sistemas telemáticos para vehículos • Sensores medioambientales • Procedencia/localización de activos 	<p>Gestión patrimonial </p>	<ul style="list-style-type: none"> • Gestión de activos • Planes de ahorro digitales • Gestión de pensiones • Gestión del portafolio de inversiones • Préstamos
<p>Aplicaciones de Tecnología </p>	<ul style="list-style-type: none"> • Wireless • Cloud • Despliegue de aplicaciones 	<p>Datos y Analítica </p>	<ul style="list-style-type: none"> • Software de aprendizaje automático • Almacenamiento de datos • Mitigación de riesgos en tiempo real • Suscripción dinámica de riesgos • Optimización de procesos • Visualización y análisis de datos
<p>Educación y Entretenimiento </p>	<ul style="list-style-type: none"> • Juegos • Compartir fotos y videos • Educación 	<p>Sistemas de Pago </p>	<ul style="list-style-type: none"> • Pagos seguros • Blockchain • Monederos digitales y motores de trading • Transferencia de divisas
<p>Marketing, Publicidad y Experiencia de Usuario </p>	<ul style="list-style-type: none"> • Móvil • Publicidad • Medios de comunicación • Marketing • Experiencia de usuario 	<p>Salud </p>	<ul style="list-style-type: none"> • Asistencia y plataformas en línea • Diagnóstico • Análisis de servicios de salud • Salud preventiva • Gestión de enfermedades crónicas • Tecnología de salud y biotecnología
<p>Uso energético </p>	<ul style="list-style-type: none"> • Nuevas formas de generación de energía • Explotación de energía • Mercado compra-venta de energía 		

Fuente: Repositorio de startups everisNEXT.

La diversificación de las inversiones en startups revela el interés de la industria aseguradora en expandirse más allá de sus actividades tradicionales

Los fondos de capital de riesgo de las aseguradoras están diversificando sus inversiones fuera de sus actividades tradicionales con el objetivo de aprovechar las nuevas capacidades digitales como instrumento de transformación del negocio. Esta dispersión del capital revela tanto la inmadurez del mercado InsurTech, como la preocupación por complementar los servicios ofrecidos al cliente con otras propuestas de valor adicionales al seguro tradicional.

Conforme al análisis de los fondos de capital riesgo de aseguradoras, el gráfico que figura a continuación muestra su participación en el espacio Insurtech:



Fuente: Repositorio de everisNEXT, con las inversiones globales por categoría de startups, incluyendo inversiones de los fondos de capital de aseguradoras y otros fondos de inversión agregados.

Nota: para facilitar la interpretación de los datos, esta gráfica excluye la inversión en la startup china Didi ChuXing, aplicación para servicio de taxi que registraba un 52% de la financiación total para el comercio online.

En el análisis, cerca de un 70% de las inversiones en startups realizadas por aseguradoras se captaron en primeras y segundas rondas de inversión, reforzando la apuesta de las aseguradoras en la búsqueda de modelos de negocio disruptivos.

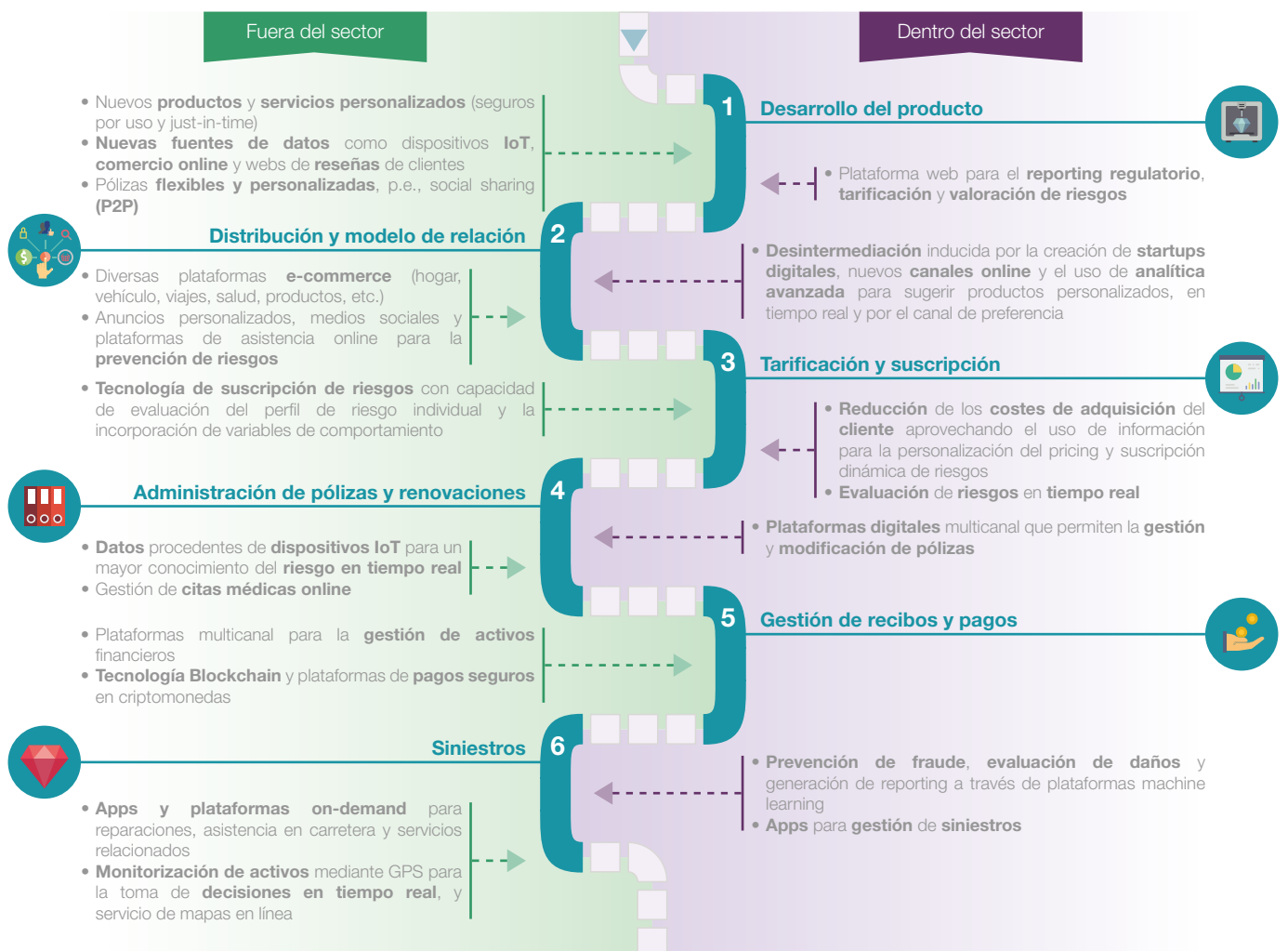
Asimismo, las aseguradoras han puesto en marcha sus propios garajes digitales y se encuentran colaborando con aceleradoras para analizar e invertir en startups de origen digital, con el objetivo de acelerar su transformación digital y el desarrollo de nuevas líneas de negocio.

La excelencia tecnológica incorporada por las startups está reformulando la cadena de valor del seguro, impulsando la aparición de nuevos roles y cuestionando el valor de la intermediación

El análisis de la cadena de valor desvela las apuestas de las aseguradoras en startups situadas tanto dentro como fuera del propio sector. El impacto se produce no por la tecnología en sí misma, sino por cómo ésta se incorpora al negocio.

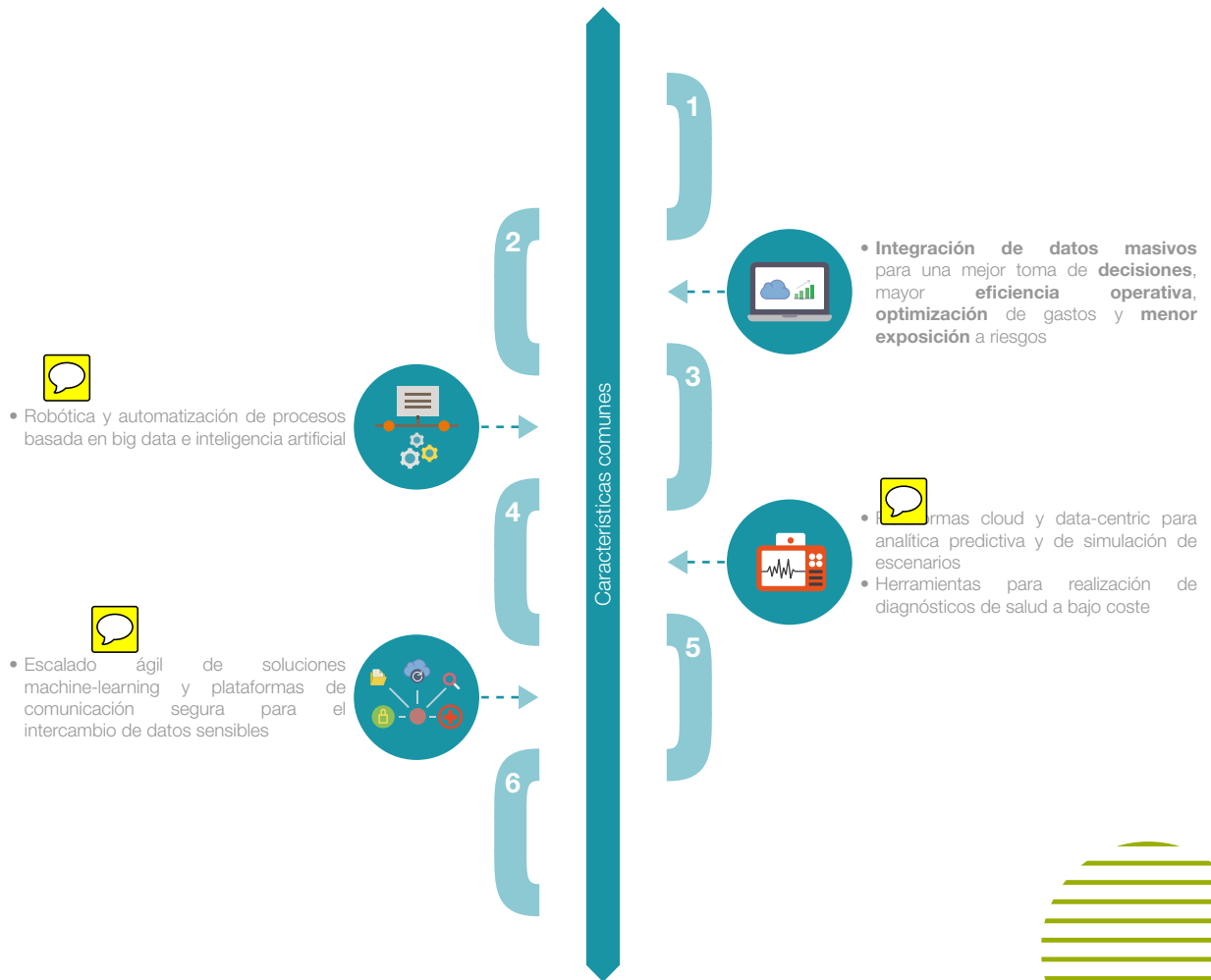
La disrupción proviene de la integración de información más sofisticada para el análisis de datos relevantes, una interacción más digitalizada que mejora el servicio al cliente, y el diseño de productos altamente personalizados. En pocas palabras, las aseguradoras deben ser más flexibles y adaptarse a los constantes cambios de preferencias de los clientes nativos digitales.

Impacto sobre la cadena de valor del seguro:

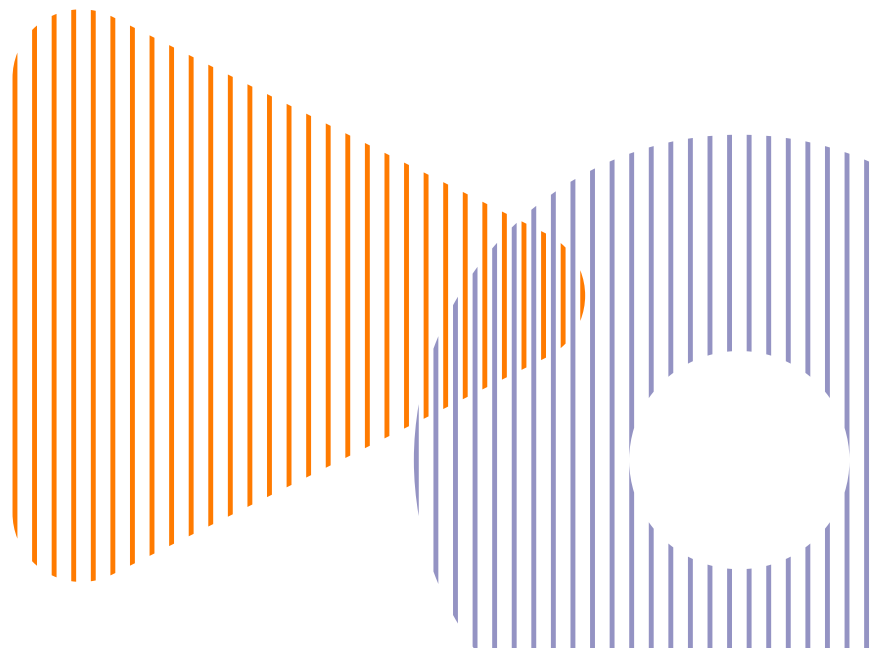


Fuente: análisis de everis, incluyendo inversiones y asociaciones de startups.

Impacto transversal en la cadena de valor:



Fuente: análisis de everis, incluyendo inversiones y asociaciones de startups.



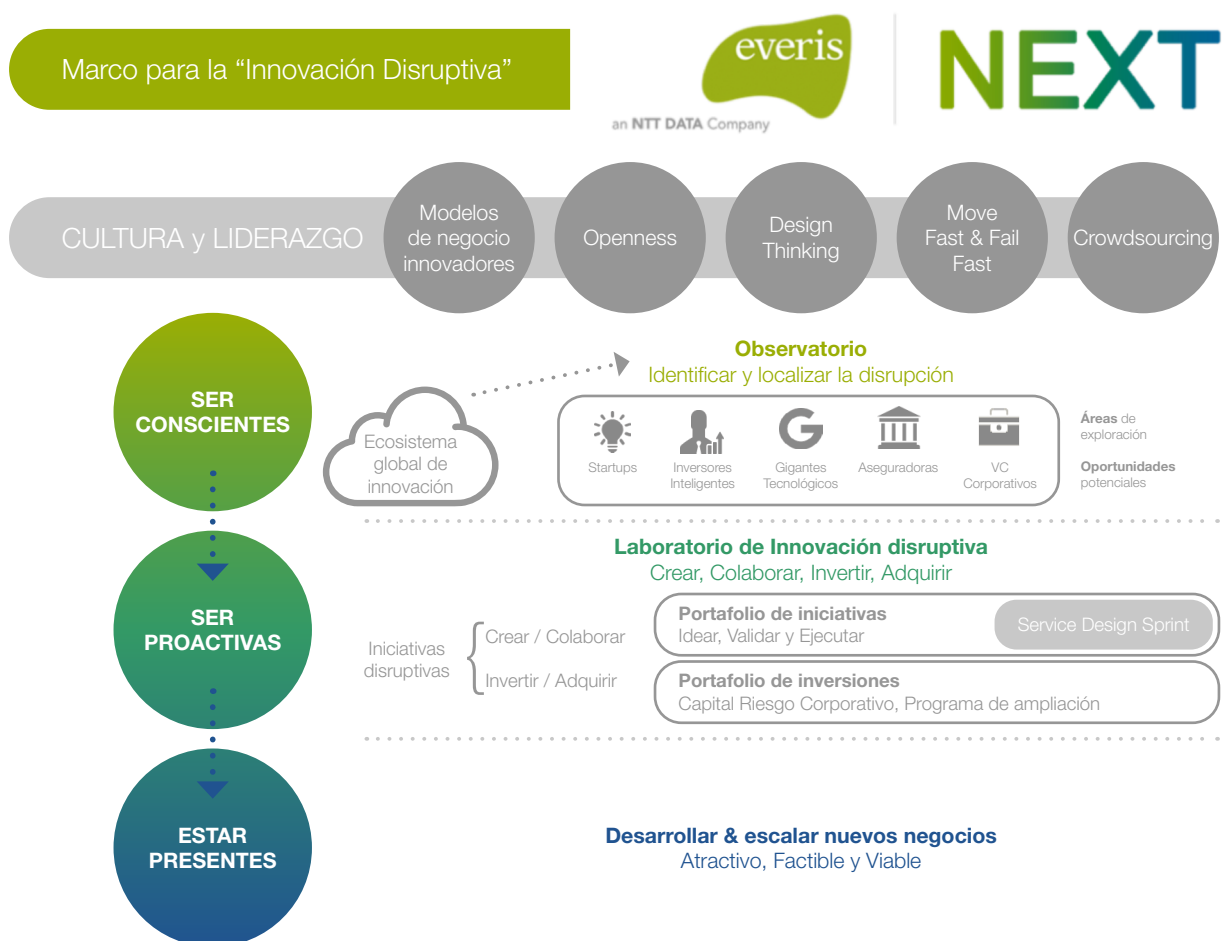
Las aseguradoras tienen la necesidad de integrarse en el nuevo ecosistema y comprender su nuevo rol digital

Las aseguradoras deben responder a los cambios en el mercado de los seguros replanteando su negocio. Para adaptarse a la transformación digital actual, las compañías de seguros deben:

SER CONSCIENTES: la disrupción ya está sucediendo. Para las aseguradoras será clave identificar y localizar modelos de negocio innovadores, para lo que es necesario entender las áreas de exploración y las oportunidades potenciales.

SER PROACTIVAS: acelerar la captación de innovación creando, colaborando, invirtiendo o adquiriendo startups con modelos de negocio disruptivos. Desarrollar pruebas de concepto con el objetivo de idear, validar y ejecutar las ideas de negocio.

ESTAR PRESENTES: desarrollar y escalar los negocios más disruptivos. Con ello, las aseguradoras van a desarrollar una estrategia digital corporativa de éxito



Para el análisis se ha utilizado **everisNEXT**, el mayor repositorio mundial de startups de B2B-TIC

La elaboración del estudio se ha logrado enriqueciendo la información recogida en la mayor base de datos de startups mundial, propiedad de everis, con otras fuentes externas del mercado.



everisNEXT es el repositorio de startups de B2B-TIC más grande del mundo. Es una plataforma de Open Innovation que pone en contacto a más de un millón y medio de startups con grandes corporaciones y otros actores relevantes de la industria financiera.



Qué incluye:

- La información que aparece en el análisis ha sido obtenida de otras fuentes públicas y de la información disponible en el repositorio de startups everisNEXT.
- Las cifras de las inversiones de aseguradoras, compañías de capital riesgo y gigantes tecnológicos en startups Insurtech, extraídas del análisis del repositorio de startups everisNEXT realizado en febrero de 2016.
- La inversión de aseguradoras y otros fondos de capital riesgo agregados que invirtieron en la misma ronda de financiación de startups, extraída del análisis del repositorio de startups everisNEXT realizado en febrero del 2016, que recoge 284 operaciones de una muestra de las compañías de seguros.
- La cadena de valor del sector asegurador modificada por la aparición de nuevas startups que han recibido inversiones o se han asociado con compañías de seguros.

Descripción de las rondas de financiación:

- **Pre-A:**
Consiste en las rondas de financiación Seed, Business Angels, Crowdfunding y etapas iniciales. Por lo general, se trata de pequeñas cantidades económicas para apoyar el lanzamiento de startups, representando inversiones de alto riesgo. Como ejemplo de ello, las aceleradoras son inversores activos durante etapas iniciales de startups.
- **A:**
Son rondas de financiación para optimizar el producto y la base de usuarios de startups/compañías que muestren un proyecto más consolidado. Comprenden rondas de inversión superiores a “Pre-A”.
- **B:**
Se trata de rondas de financiación para llevar a las startups más allá de la etapa de desarrollo. Indicado para compañías que muestran un desarrollo más consolidado y que necesitan más dinero para financiar y expandir su mercado.
- **C:**
Son las rondas de financiación para negocios con éxito; buscando ampliar el negocio como en la realización de adquisiciones.
- **Última etapa:**
Se trata de rondas de inversión para startups/compañías que ya han logrado la etapa de financiación C, demostrando un alto grado de consolidación y que requieren más financiación para crecer.
- **No listadas:**
En este caso no se encuentra información pública de la ronda de financiación ni la cantidad invertida.
- **Otras:**
Incluye las rondas de financiación como capitales privados, deudas, préstamos de financiación, etc.

Desde everis se recomienda la lectura previa de la metodología y las definiciones empleadas para una correcta interpretación de las conclusiones y estadísticas recogidas en el Resumen Ejecutivo.

Nota: se han utilizado otras fuentes públicas para complementar la investigación.

Contribuciones

Bruno Abril

Global Head, Seguros

Ángel Gutiérrez

Partner, Innovación

Adriana Acevedo

Partner, Business Consulting

David García

Director Ejecutivo, Innovación

Alfonso Urien

Manager, Innovación

Helena de Rueda

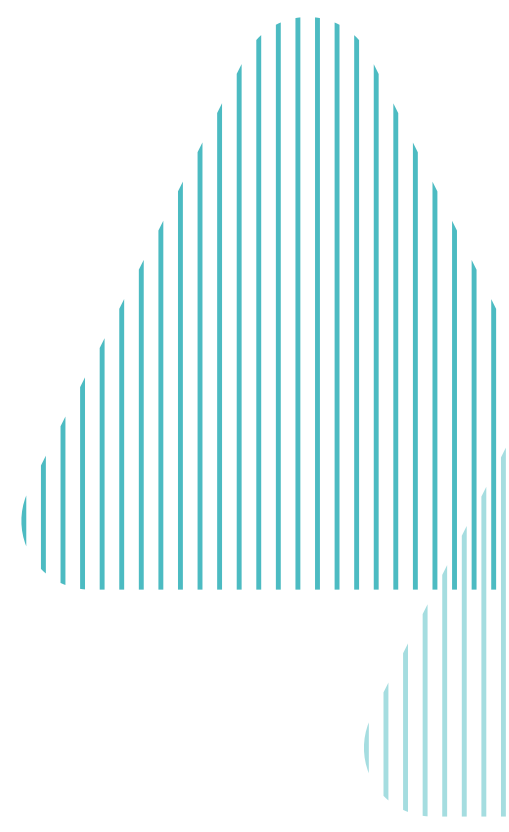
Manager, Seguros

Garikoitz Mauleon

Consultor de negocio

Ramón Rebull

Analista de negocio, Intern





an **NTT DATA** Company

Argentina
Belgium
Brazil
Colombia
Chile
Italy
Mexico
Peru
Portugal
Spain
UK
USA

everis.com
Consulting, IT & Outsourcing Professional Services